

Les métiers d'art au service du luxe

Traditionnellement dans l'ombre, les artisans d'art sont aujourd'hui dévoilés au grand jour tant leur travail est précieux et nous émerveille. Laissez-vous guider au cœur de leurs ateliers et découvrez ces métiers faits de passion et d'excellence.

— Kyra Brenzinger —



Création Rose Saneuil, montre Forêt, en marqueterie de sycamore, tulipier, érable moucheté, platane maillé, loupe de noyer, frêne, loupe de madrona, nacre blanche, nacre noire Tahiti, paille, parchemin, élytre de scarabée, cuirs (agneau, veau, serpent), mica, plume de coq.

© Eric Valdenaire

LA MARQUETERIE DE BOIS ET DE PAILLE

Formée à l'ébénisterie et à la marqueterie par l'école Boule, à Paris, **Rose Saneuil** a développé sa propre technique qu'elle a brevetée en mariant une multitude de matières : bois, paille, mais aussi parchemin, nacre, élytre de scarabée, cuirs... « C'est en travaillant avec des matériaux comme du galuchat ou du cuir que j'ai eu l'idée de chercher comment je pourrais les introduire dans mes propres marqueteries. Et aujourd'hui, cela fait un peu plus de huit ans que je réalise des pièces pour de grandes Maisons tout en enrichissant mon travail de nouvelles matières ». On admire



Rose Saneuil travaillant à la binoculaire pour l'incrustation d'un cadran Celestial Danse, Maison Piaget.

son jeu de patience pour l'étape d'incrustation d'un cadran Celestial Danse pour la Maison Piaget.

Il lui faut près de 45 heures de travail à la binoculaire pour former un motif. Autre pièce d'exception : la manchette de Piaget en marqueterie de bois, paille, parchemin et nacre, réalisée par Rose Saneuil qui innove à chaque saison avec des manchettes éblouissantes. Comme pour la *Rainbow Light*, la bien nommée, qui décline comme dans un coucher de soleil les couleurs rougeoyantes d'une rubellite du Mozambique de 22,88 carats et d'un parchemin découpé en plumes flamboyantes. Une collaboration de haute voltige.



© Piaget

Manchette Piaget, Rainbow Light, de la collection Wings of Light, marqueterie réalisée par Rose Saneuil : bois, paille, parchemin, nacre, diamants et rubellite du Mozambique de 22,88 carats.

LE SERTI MYSTÉRIEUX

Véritable prouesse joaillière brevetée en 1933, le Serti Mystérieux demeure l'un des savoir-faire emblématiques de la Maison Van Cleef & Arpels. Son secret : des rails en or dans lesquels viennent s'ajuster une à une les pierres minutieusement taillées. Le niveau d'expertise requis pour réaliser une pièce en Serti Mystérieux est tel que seuls quelques rares lapidaires et artisans joailliers, appelés « Mains d'Or », en détiennent

le secret. La technique est si complexe que la réalisation d'une broche clip demande plus de trois cents heures de travail. Traditionnellement, la Maison utilisait les rubis et saphirs, mais depuis les années 1990, elle a développé d'autres techniques telles que le Serti Mystérieux Diamant. À partir des années 2000, deux types de sertis voient le jour : le Serti Mystérieux Navette, permettant de dessiner le plumage d'un oiseau ou les pétales d'une fleur. Et le Serti Mystérieux Vitrail qui fait disparaître la monture sur l'endroit comme sur l'envers pour mettre en valeur la translucidité des pierres. Véritable prouesse technique qui reste unique dans le monde de la Haute Joaillerie.



Van Cleef & Arpels, dessin représentant un clip Chrysanthème en Serti Mystérieux de 1937.

Van Cleef & Arpels, Clip Panache Mystérieux, or blanc, Serti Mystérieux Vitrail saphirs de couleur, diamants. Collection Quatre contes de Grimm.



Cartier, collier de Haute joaillerie, morganite sculptée, spinelles taille briolette ; créé et réalisé dans l'atelier Glyptique de la Maison Cartier.

d'art qui forme aujourd'hui des élèves en interne. Issue du grec ancien *glyptós*, la glyptique désigne originellement l'art de graver les pierres fines en relief (camées) ou en creux (intailles). D'abord utilisée pour décorer des objets utilitaires (sceau impérial...), la glyptique est devenue un art en Haute Joaillerie et notamment grâce à la dextérité de Philippe Nicolas qui a su métamorphoser des gemmes en têtes de panthère ou en fleurs uniques. « La sculpture d'une gemme peut durer de

LA GLYPTIQUE

Maître d'Art et chevalier de l'ordre des Arts et des Lettres, **Philippe Nicolas** a intégré la Maison Cartier en 2010. La Maison est le seul grand joaillier à posséder en interne un atelier de glyptique dirigé par un maître

cinq mois à deux ans et ce travail demande de l'imagination et de l'adaptation, d'autant que chacune possède sa mémoire c'est-à-dire sa propre personnalité. Appréhender la matière, tourner autour et la comprendre n'est pas évident. Seule la patience permet d'y parvenir. C'est la pierre, et elle seule, qui guide la main », explique Philippe Nicolas. La dimension de ses outils varie en fonction de l'échelle du travail. Pour la gravure d'intaille par exemple, il utilise des loupes binoculaires, l'outil n'étant pas plus gros qu'une tête d'épingle. En taille directe, avec soustraction de la matière, Philippe Nicolas utilise le flexible, un outil rotatif électrique portable, qui favorise une démarche plus naturelle. Comme pour le sculpteur avec son burin et son marteau, il permet d'aller vers le matériau. Un savoir-faire qui s'inscrit dans la tradition des beaux-arts.



Cartier, sculpture d'un pendentif type camée en jaspe zébré de Madagascar, créée et réalisée dans l'atelier Glyptique de la Maison Cartier.

LA MICRO-MOSAÏQUE

Partie intégrante de la culture romaine, l'art de la mosaïque s'est affiné au fil des siècles jusqu'à la naissance de la micromosaïque qui a vu le jour en 1770 grâce à l'atelier du Vatican, La Reverenda Fabbrica. Cette technique est réalisée à partir de baguettes de verre filé et coloré. Bien plus fins que dans les mosaïques en pierres dures, ces éléments d'environ un millimètre d'épaisseur illustrent des scènes que l'on retrouve sur des coffrets, tabatières, vases ou bijoux. Les thèmes de prédilection étaient les animaux, les fleurs ou des paysages d'Italie. Désirant redonner vie à cet héritage considéré comme disparu, la marque italienne Le Sibille, à Rome, adapte la tradition aux aspirations artistiques contemporaines. Trois spécialistes de l'orfèvrerie ancienne, **Camilla Bronzini, Francesca Neri Serneri et Antonella Perugini** font revivre ce savoir-faire ancestral en réinventant des bagues Vesuvo ou Pompei aux détails fascinants. Quand l'art ancestral rencontre la passion de femmes modernes.



Le Sibille, bague Vesuvo, en micromosaïque, rubis, saphirs, diamants bruns, prasiolite sur or jaune.

LES CADRANS DE SOIE



Hermès, montre Arceau Toucan de Paradis, avec le cadran en fils de soie et émail miniature sur or gris, lunette sertie de diamants, bracelet veau bleu.

Pour la réalisation de la montre Hermès Arceau Toucan de Paradis, l'artisan Agnès Paul-Depasse a assemblé près de 500 fils de soie pour réaliser un cadran en une semaine.

Célèbre pour ses soieries colorées, la Maison Hermès a fait appel à **Agnès Paul-Depasse** pour la réalisation de la montre Arceau Toucan de Paradis. Sa technique de fils de soie s'inspire des kimonos japonais. Ce cadran se compose de 500 fils assemblés un à un et prend vie au terme d'une semaine d'ouvrage. Chaque fil est méticuleusement positionné et fixé avec d'innombrables précautions pour conserver une trame aux reflets chatoyants. Le dessin du Toucan, réinventé par l'illustratrice Katie Scott, joue sur les couleurs vives rehaussées d'émail pour créer un tableau à la fois naturaliste et naïf. Limité à 24 exemplaires, ce garde-temps s'orne de diamants et se dote d'un mouvement Hermès pour parfaire cette montre de luxe.



LA LAQUE

Atelier réputé situé au cœur de Paris, Mathon Paris développe des savoir-faire pour ses propres créations ou pour les grandes Maisons. Le travail de la laque a été revisité grâce à une collaboration avec l'artiste Émeline Piot et a donné naissance à la collection *Unique*. Cette technique a été également utilisée pour sa dernière collection *Les Vergers, Quatre Saisons* avec de nombreuses créations colorées, inspirées de l'univers bucolique du fondateur Roger Mathon. « Nous avons développé deux techniques : d'une part, le remplissage et d'autre part, une approche en transparence, comparable à la technique de l'émail plique-à-jour. La première est réalisée avec de la laque chargée en céramique avec un stylo-link Hyceram et la seconde, LuxArt, propose un plus grand choix de couleurs ». Pour la bague Chêne par exemple, la laqueuse doit passer plusieurs couches de laque et faire sécher chaque



Dans les ateliers de Mathon Paris, la pose de la laque sur la bague chêne demande une belle maîtrise du trait.

Mathon Paris, bague Chêne, de la collection Les Vergers, laque, diamants sur or jaune.



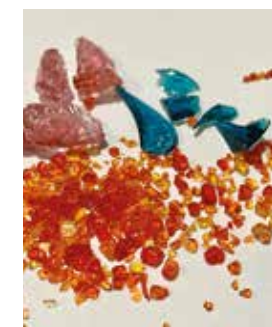
étape à la lampe aux rayons ultraviolets. Une fois la couleur appliquée, l'étape du polissage est essentielle pour raviver la brillance des couleurs. Digne d'un peintre, ce travail artistique demande une grande maîtrise du trait et un don pour exprimer les nuances.

L'ÉMAIL

Consacrée Meilleure Ouvrière de France en 2019, **Sandrine Tessier** est fière de représenter une lignée familiale de trois générations d'émailleuses avec sa grand-mère et sa mère. Sa dernière collaboration en date est celle avec la Maison Vever qui vient de se relancer avec une collection qui revisite l'Art Nouveau. Particulièrement réussie, la bague *Nuit Magique* déploie des ailes en émail plique-à-jour aux couleurs subtiles. « En collaboration avec Sandrine de Laage, directrice artistique de la Maison Vever, j'ai développé cet effet opalescent dans les tonalités de bleu vert qui n'est pas totalement transparent ». Pour réaliser une bague, il lui faut plusieurs jours de travail sachant qu'elle doit appliquer trois couleurs. Parmi ses créations personnelles, elle a réalisé une pièce maîtresse, la bague Pavot. « J'ai utilisé une technique de l'émail plique-à-jour qui, tel un vitrail, reproduit cette transparence que l'on peut observer sur ses pétales. Il faut déjà imaginer que l'émail (verre cristallin, protégé en France par un décret de loi), fond autour de 800 °C et qu'il tient, comme par magie, entre les cloisons d'or drapé. Cette étape d'émaillage a été compliquée par le volume complexe de la pièce et par le métal utilisé car l'émail se fixe bien mieux sur or jaune que sur or rouge, question de réactions chimiques. Il aura donc fallu plus d'une dizaine de cuissons pour réaliser les pétales sans oublier que les pierres doivent être serties après ce délicat travail d'émaillage ». Et l'on comprend bien pourquoi cette jeune femme est devenue MOF!



Vever, bague Nuit Magique, ornée d'émail plique-à-jour réalisé par Sandrine Tessier.



Broderie de la montre Chanel Mademoiselle Privé. Fils d'or, perles, paillons d'or, diamants et de soie, la brodeuse peut commencer son travail.

LA BRODERIE

Nom incontournable de la Haute Couture, la Maison Lesage a rejoint en 2002 le giron des Métiers d'Art de la Maison Chanel qui a réuni tous ses précieux fournisseurs de talent au sein du nouveau siège 19M. Cette symbiose du savoir-faire a donné naissance à une collection horlogère, *Mademoiselle Privé*, dévoilée en 2012 et réalisée en exclusivité avec la Maison Lesage. Inspirés par le thème fétiche des camélias si chers à Gabrielle Chanel, les cadrans sont ornés de fils de soie brodés avec virtuosité à l'aiguille. En version noire ou écru, les broderies sont également ornées de perles fines, de diamants ou de paillons d'or. Les fleurs de camélia ou branches de camélia deviennent de véritables tableaux en hommage aux métiers d'art.

Montre Chanel Mademoiselle Privé, décor camélia brodé par les ateliers Lesage, fils de soie, diamants et perles fines sur or blanc.

